



O que é o Ressuprimento?

O Ressuprimento é o recurso responsável por auxiliar a empresa na tomada de decisão sobre compras de produtos.

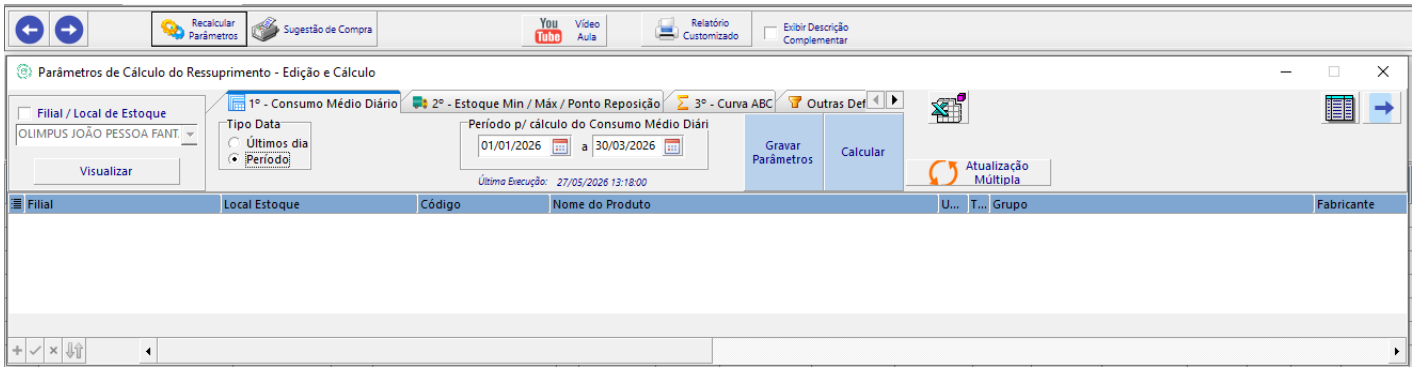
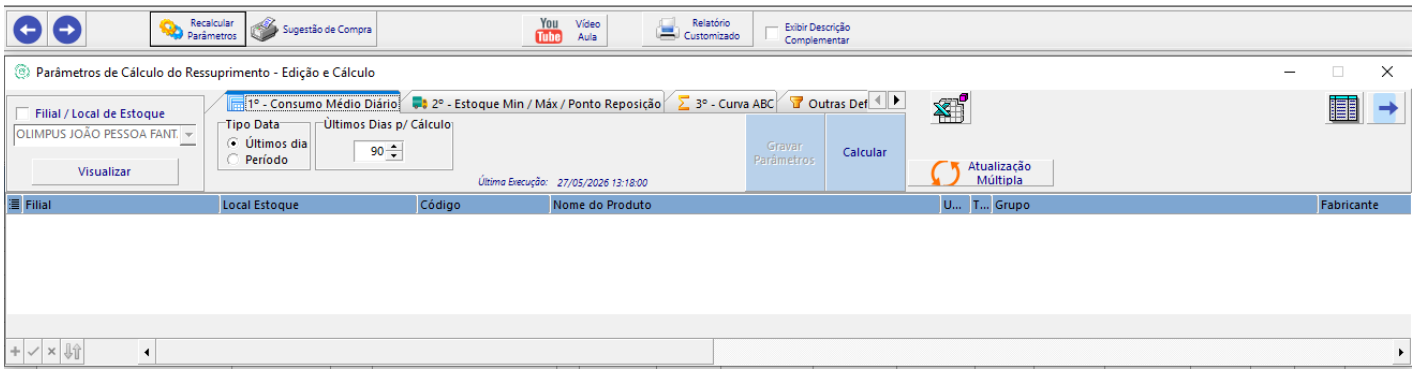
Através da análise do histórico de consumo, estoque atual, estoque mínimo, ponto de reposição e curva ABC, o sistema identifica quais itens precisam ser repostos e em qual momento a compra deve ser realizada.

O objetivo principal é evitar:

- Falta de produtos;
- Ruptura de estoque;
- Compras em excesso;
- Capital parado em mercadorias.

Configurações Iniciais

1. Consumo Médio Diário



Ao iniciar a configuração do Ressuprimento, o primeiro passo é definir como o sistema irá calcular o consumo dos produtos.

O analista deve explicar ao cliente que esta configuração determina qual histórico de movimentações será utilizado para calcular o ritmo de saída dos produtos.

Existem duas formas de análise:

1.1 Últimos Dias

O sistema considera uma quantidade fixa de dias anteriores à data atual.

Exemplo:

- Últimos 90 dias
- Últimos 180 dias

O consumo será calculado apenas dentro desse período.

1.2 Período

O sistema utiliza um intervalo específico informado pelo usuário.

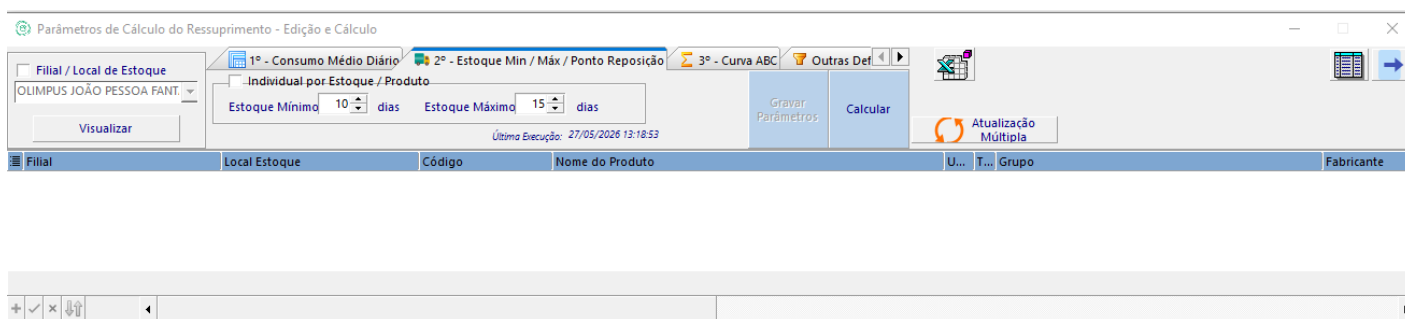
Exemplo:

- 01/01/2026 até 31/03/2026

Neste cenário, o cálculo considera apenas as movimentações ocorridas dentro do período informado.

Orientação ao Cliente: Para a maioria das empresas, recomenda-se utilizar "Últimos Dias", pois o cálculo tende a refletir melhor o comportamento recente das vendas.

2. Estoque Mínimo, Estoque Máximo e Ponto de Reposição



Nesta etapa o sistema passa a utilizar informações estratégicas para definir quando um produto deverá ser comprado novamente.

Ao marcar a opção "Individual por Estoque / Produto", o Cronos buscará os parâmetros cadastrados diretamente no produto e local de estoque.

Dessa forma, cada item poderá possuir regras próprias de ressuprimento.

Quando utilizar a opção "Individual por Estoque / Produto"?

Recomenda-se utilizar esta opção quando cada produto possuir comportamento de consumo diferente.

Exemplos:

- Produtos de alto giro;
- Produtos sazonais;
- Produtos importados;

- Produtos com longo prazo de entrega.

Produto: 10015 - PA - Bolo Simples Caseiro 500g

GED - Gestão Eletrônica de Documentos

Identificação 1/2 Preços Dados Fiscais 1/2 Custos / Fornecedores Estoque (F7) Integração Código de Barras


Grade : Controle por Lote de Fabricação Lotes Aceitar Estoque Negativo
 Informar Número de Série Números de Série Estoque da Grade / Lote

Filial	Local de Estoque	Dt.Balanco	Saldo Balanco	Custo Med-Bala...	Saldo Ped.Fornecedor	Saldo Atual	Tot.Pe
OLIMPUS JOÃO PESSOA FAN...	ALMOXARIFADO	14/04/2026 ...	0			30	
OLIMPUS JOÃO PESSOA FANT...	CD MATRIZ	14/04/2026 1...	0			0	
FILIAL SAO PAULO	ALMOXARIFADO GUA...	04/05/2026 1...	0			0	

MAX=30,00

OLIMPUS JOÃO PESSOA FANTASIA Impedir recálculo automático neste Produto/Local Estoque

Estoque

Estoque Mínimo 

Ponto de Reposição

Tempo (Dias)

Tempo de Fornecimento

Local Armazenamento **NEW**

Consumo Médio Diário

Classe ABC

Auditoria

Como explicar o Estoque Mínimo ao cliente

O Estoque Mínimo representa a quantidade de segurança que a empresa deseja manter disponível para evitar falta de mercadoria.

O sistema utiliza o Consumo Médio Diário para transformar a quantidade de dias configurada em quantidade física de produtos.

Exemplo:

Consumo Médio Diário: 10 unidades

Estoque Mínimo: 10 dias

Resultado: 100 unidades

Isso significa que, ao atingir aproximadamente 100 unidades, o produto passa a exigir maior atenção.

Como explicar o Estoque Máximo

O Estoque Máximo representa a quantidade ideal que a empresa deseja manter armazenada.

Seu objetivo é evitar:

- Excesso de estoque;
- Capital parado;
- Produtos vencidos;
- Ocupação desnecessária de espaço físico.

Exemplo:

Consumo Médio Diário: 10 unidades

Estoque Máximo: 15 dias

Resultado: 150 unidades

3. Curva ABC

The screenshot shows a software window titled "Parâmetros de Cálculo do Ressuprimento - Edição e Cálculo". It features several tabs: "1° - Consumo Médio Diário", "2° - Estoque Min / Máx / Ponto Reposição", "3° - Curva ABC", and "Outras Def.". The "3° - Curva ABC" tab is active, displaying a form for classifying products. The form includes a dropdown for "Filiais / Local de Estoque" (OLIMPUS JOÃO PESSOA FANT.), a "Visualizar" button, and input fields for "Qtde Meses p/ Consumo" (3), "% de Classificação" (50, 20, 10), and "Classe A", "Classe B", and "Classe C". There are also buttons for "Gravar Parâmetros", "Calcular", and "Atualização Múltipla". The bottom of the window shows a table header with columns: "Filiais", "Local Estoque", "Código", "Nome do Produto", "U...", "T...", and "Grupo".

A Curva ABC é utilizada para classificar os produtos conforme sua importância para a empresa.

O objetivo é direcionar esforços para os produtos que possuem maior impacto nas vendas ou no faturamento.

Como explicar a Curva ABC

Classe A

Produtos mais importantes para o negócio.

Normalmente representam:

- Maior volume de vendas;
- Maior faturamento;
- Maior giro.

Necessitam de acompanhamento constante.

Classe B

Produtos intermediários.

Possuem consumo relevante, porém menor que os itens da Classe A.

Classe C

Produtos de baixo giro.

São itens que normalmente exigem menor frequência de compra e acompanhamento.

Consumo Período OL e Consumo Período BD

The screenshot shows a software interface with several sections:

- Top navigation bar: Includes buttons for 'Recalcular Parâmetros', 'Sugestão de Compra', 'YouTube', 'Vídeo Aula', 'Relatório Customizado', and 'Exibir Descrição Complementar'.
- Filters: 'Filial / Local de Estoque' (set to 'ANTASIA / ALMOXARIFADO'), 'Fabricante' (highlighted with a red arrow), 'Grupo' (set to '05 - MASSAS E BOLO'), and 'Fornecedor' (with radio buttons for 'Código' and 'Nome').
- Parameters: 'Parâmetro para totalizar/exibir campo *Consumo Período-OL' with date range '27/05/2026 a 27/05/2026'.
- Product selection: 'Produto' with radio buttons for 'Código', 'Referência', 'Nome', and 'Cod.Barras'.
- Options: 'Listar somente Produtos com Carência de Compra' and 'Considerar Estoque Negativo no cálculo'.

Este é um dos pontos que mais gera dúvidas durante a implantação.

Consumo Período BD

Realiza o cálculo diretamente nas movimentações do sistema.

Vantagem:

- Informação em tempo real.

Desvantagem:

- Pode gerar lentidão em bases grandes.

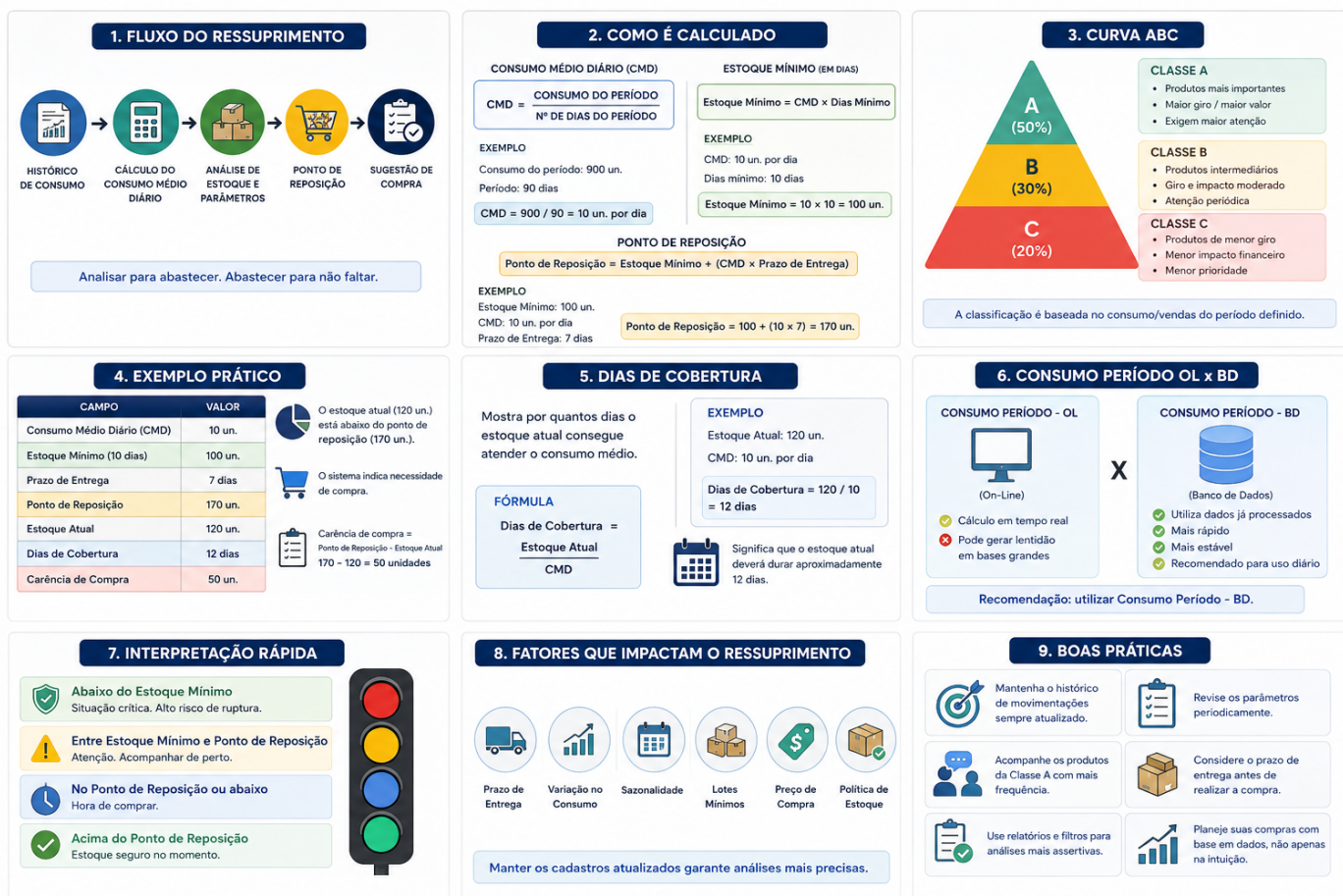
Consumo Período OL

Utiliza dados baseados em uma consulta SQL que é executada em conjunto com um JOB

Vantagens:

- Melhor desempenho;
- Menor tempo de processamento;
- Maior estabilidade.

Na maioria dos cenários, recomenda-se utilizar o modo BD.



Campos da Grade de Ressuprimento

A grade de ressuprimento é a principal ferramenta de análise para tomada de decisão sobre compras. Através das colunas exibidas, o sistema apresenta informações de consumo, estoque, cobertura, reposição e classificação dos produtos.

Durante o treinamento, o analista deve orientar o cliente sobre quais colunas utilizar e quais informações são mais relevantes para a realidade da empresa.

Código

Identificador único do produto dentro do sistema.

Utilizado para localizar produtos de forma rápida e precisa, principalmente em bases com muitos itens ou produtos com descrições semelhantes.

Nome Produto

Descrição do produto cadastrada no sistema.

Campo utilizado para identificação visual dos itens durante a análise do ressuprimento.

UN

Unidade de medida utilizada para controle de estoque.

A interpretação das quantidades exibidas na análise depende diretamente da unidade de medida do produto.

Exemplos:

- UN = Unidade
- KG = Quilograma
- CX = Caixa
- LT = Litro

Grupo

Agrupamento de produtos conforme classificação definida pela empresa.

Permite segmentar análises por categoria de produtos, facilitando a gestão e priorização das compras.

Princípio Ativo

Informação utilizada principalmente em segmentos farmacêuticos, químicos ou similares.

Auxilia na identificação de produtos com composições semelhantes e pode ser utilizado para análises específicas de substituição ou controle.

Fabricante

Empresa responsável pela fabricação do produto.

Permite análises por marca ou fabricante, facilitando negociações e planejamento de compras.

Classe ABC

Classificação dos produtos conforme importância dentro do estoque.

O sistema analisa o período definido na Curva ABC e distribui os produtos entre as classes configuradas.

Exemplo:

Classe A = 50%

Classe B = 20%

Classe C = 10%

Classe A:

Produtos de maior importância, maior giro e maior impacto financeiro.

Classe B:

Produtos intermediários.

Classe C:

Produtos de menor giro e menor impacto nas vendas.

Produtos Classe A normalmente exigem acompanhamento mais frequente.

Última Compra

Data da última aquisição registrada para o produto.

Permite identificar itens que estão há muito tempo sem reposição ou verificar padrões de compra.

Custo Compra-A

Referência de custo utilizada pelo sistema.

Serve como apoio para análises financeiras relacionadas ao ressuprimento e planejamento de compras.

Consumo Período-BD

Quantidade consumida durante o período analisado utilizando dados previamente processados pelo banco de dados.

É a forma mais recomendada para bases grandes, pois evita processamento em tempo real.

Consumo Médio Diário

Média diária de saída do produto.

Como é calculado

Consumo Médio Diário = Consumo do Período ÷ Quantidade de Dias

Exemplo:

Consumo: 900 unidades

Período: 90 dias

Resultado:

$900 \div 90 = 10$ unidades por dia

Esse é um dos principais indicadores utilizados pelo ressuprimento.

Grande parte dos cálculos de estoque mínimo, cobertura e reposição utilizam essa informação como base.

Estoque Mínimo

Quantidade mínima de segurança desejada para o produto.

Como é calculado

Quando utilizado em dias:

Estoque Mínimo = Consumo Médio Diário × Dias Configurados

Exemplo:

CMD = 10

Estoque Mínimo = 10 dias

Resultado = 100 unidades

Representa o limite de segurança para evitar ruptura de estoque.

Ponto de Reposição

Momento em que o sistema entende que uma nova compra deve ser iniciada.

Como é calculado

Normalmente:

Ponto de Reposição = Estoque Mínimo + Consumo Durante o Prazo de Entrega

Exemplo:

CMD = 3

Prazo do fornecedor = 7 dias

Estoque mínimo = 10

Ponto de reposição:

$10 + (3 \times 7)$

Resultado:

31 unidades

Quando o estoque atual atingir esse valor ou ficar abaixo dele, o sistema entende que é necessário iniciar o processo de compra.

Pedido Fornecedor

Quantidade já vinculada a pedidos de compra em aberto.

Evita compras duplicadas e auxilia na visualização do que já está em processo de aquisição.

Estoque Atual

Saldo disponível do produto no momento da consulta.

É a quantidade efetivamente disponível para comparação com os indicadores de reposição.

Carência de Compra

Necessidade de compra identificada pelo sistema.

Como é calculado

Exemplo:

Ponto de Reposição = 31

Estoque Atual = 30

Carência = 1

Indica quanto está faltando para atingir novamente o nível considerado adequado pelo sistema.

Tempo de Fornecimento

Prazo de entrega do fornecedor.

Impacta diretamente o cálculo do ponto de reposição.

Quanto maior o prazo de entrega, maior deve ser a antecedência da compra.

Dias de Cobertura

Quantidade de dias que o estoque atual consegue atender o consumo.

Como é calculado

Dias de Cobertura = $\text{Estoque Atual} \div \text{Consumo Médio Diário}$

Exemplo:

Estoque Atual = 100

CMD = 10

Resultado: 10 dias

Permite visualizar rapidamente quanto tempo o estoque atual ainda conseguirá atender a demanda.

Dias Manuais

Quantidade de dias informada manualmente para análise.

Utilizado quando a empresa deseja trabalhar com períodos específicos definidos manualmente, sem depender exclusivamente dos cálculos automáticos.

Código de Barras

Código de identificação comercial do produto.

Auxilia conferências físicas, operacionais e processos de separação.

Venda Bloqueada

Indicador de bloqueio de venda do produto.

Produtos bloqueados podem exigir validação adicional antes de serem considerados para compra ou reposição.

Quantidade Mínima de Reposição

Quantidade mínima recomendada para reposição.

Evita sugestões de compra muito pequenas que não sejam economicamente viáveis.

Família Produto

Agrupamento de produtos com características semelhantes.

Permite análises gerenciais e filtros mais organizados dentro do ressuprimento.

Estoque Geral

Saldo consolidado do produto considerando a configuração utilizada pela empresa.

Importante para empresas que trabalham com múltiplos locais de estoque.

Custo Compra-EST

Referência de custo vinculada ao estoque.

Utilizado para análises financeiras e cálculo do valor investido em estoque.

Estoque Máximo

Quantidade máxima desejada para armazenamento.

Como é calculado

Estoque Máximo = Consumo Médio Diário × Dias Configurados

Exemplo:

CMD = 10

Dias = 15

Resultado:

150 unidades

Evita excesso de estoque, capital parado e perdas.

Carência Compra-Max

Necessidade de compra considerando o estoque máximo.

Como é calculado

Estoque Máximo – Estoque Atual

Mostra quanto seria necessário comprar para atingir o estoque máximo configurado.

Indisponível para Venda

Quantidade que existe fisicamente, mas não está disponível para comercialização.

Pode estar reservada, separada ou bloqueada por algum processo operacional.

QTD – 2ª Unidade de Medida

Quantidade convertida para uma unidade de medida secundária.

Utilizado por empresas que trabalham com conversões entre unidades, caixas, pacotes, quilos, entre outros.

Saldo Disponível (AT - VB)

Saldo efetivamente disponível após descontar quantidades indisponíveis.

Representa a quantidade real que pode ser considerada para venda ou atendimento.

Custo Compra-B

Segunda referência de custo utilizada pelo sistema.

Pode ser utilizada em análises comparativas ou regras específicas de cada empresa.

Preço Venda 1

Preço principal de comercialização do produto.

Permite comparar custo de aquisição com valor de venda, auxiliando análises de rentabilidade.

Data de Cadastro do Produto

Data em que o produto foi cadastrado no sistema.

Produtos recém-cadastrados podem não possuir histórico suficiente para cálculos mais precisos de consumo e ressuprimento.
